

BEAULIEU



Vitrai-sous-L'Aigle

Le Val de Chauvigny

La Blanchardière

La Bertaudière

Bois de la Crépellière

La Flutière

La Crépellière

Vers L'Aigle

Départ et arrivée
près de ce lieu

Parcours marron :
6 km

Fossés Royaux

La Mière

Le Pertuis

Le Marchis

La Croustière
L'Anjouais

La Louverie

Le Bourg

Pommeray

L'Avre

Bois du Paradis

Bois de Beaulieu

La Trinité

Haut-Poirier

Bois de l'Enfer

Les Routis

La Bunelière

Bois des Routis

La Foulerie

Les Petits Routis

Bois de la Trinité

Bois des Trembles

Les Jardins

Bois des Bruyères

Les Haies Blot

Bois des Demoiselles

La sente aux Demoiselles

La Beaubellière

Les Petits Routis

Bois des Bruyères

La Davière

Le Ruth

Normand

La Berrerie

Normandel

Le Huisseau de la Motte

GR22

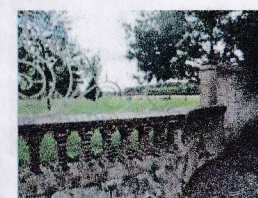
BEAULIEU

Parcours de randonnée

Circuit marron : 6 km

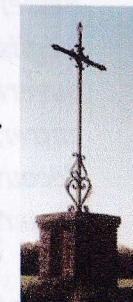
« D'un calvaire à l'autre »

Prendre le chemin forestier longeant l'arboretum jusqu'à l'entrée du château des Routis. Remarquer la grille de ce château, elle est surmontée de la couronne de comte; en effet, ce château a appartenu pendant plus de trois siècles au comte de Moucheron et à ses descendants et, au XX^e siècle, le comte de Tertu vivait en cette demeure.



À remarquer aussi, de chaque côté de la grille le muret de briques qui se prolonge par un mur d'enceinte dont il subsiste des vestiges.

Face à l'entrée du château, tourner à droite puis, au bout de cette petite route, prendre de nouveau, à droite la D45 sur 20 m (route de Beaulieu à Saint-Maurice-lès-Charencey). Après le calvaire « La Croix de Fer » emprunter le chemin à gauche. Le suivre jusqu'au Haras « L'écurie du Choquel » au hameau du Haut-Poirier puis à droite, continuer vers « Pommerai », (sur votre gauche, un ancien moulin) et rejoindre la D258.



Tourner à gauche, poursuivre sur 200 m puis prendre à droite le chemin à travers champs. À l'orée du bois, suivre à droite jusqu'au hameau « La Louverie ». Prendre à gauche, passer devant « La Mière ». Cette belle demeure dut être autrefois le siège d'une petite forteresse puisque sur le premier cadastre, en 1823, elle était entourée de douves !



Rejoindre la D45. Prendre à droite jusqu'au carrefour de « La Croix Blanche » et de nouveau à droite pour rejoindre le bourg de BEAULIEU.

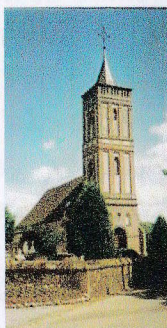
Vous apercevez la face nord du château de Beaulieu avec ses tourelles.



Passer devant l'église :

L'église « Notre-Dame-de- l'Assomption » est ouverte tous les jours. Si vous souhaitez y entrer, vous pouvez y découvrir les éléments les plus remarquables :

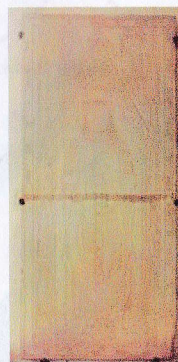
- À l'entrée, les fonts baptismaux en granit -XI°-XVII° siècle, où l'on peut remarquer trois fleurs de lys sculptées : les armes des rois de France.



- Sur le mur gauche, une pierre tombale exceptionnelle datant de l'an 1300 !

- La poutre de gloire, à l'entrée du chœur, avec Marie-Madeleine au pied de la croix, représentation très rare

- Une statue de la Vierge en pierre polychrome du XVI° siècle à gauche du retable.

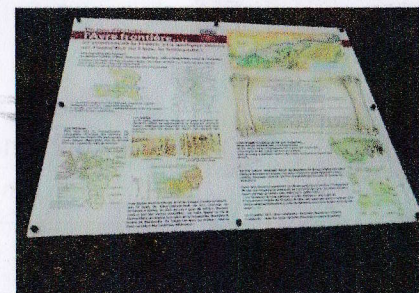


Poursuivant votre route, sur votre gauche, vous passez devant la salle polyvalente, la mairie et l'ancienne école aménagée en bibliothèque et salle des associations ; au carrefour, prenez à droite en face du monument aux Morts.

Avant de traverser les « Fossés le Roy » et l'Avre vous pouvez vous arrêter devant ces panneaux pour découvrir l'Histoire des Fossés. Un pan de l'Histoire de la Normandie à laquelle Beaulieu fut mêlée vous sera dévoilé !



Vous passez près du lavoir, sur l'Avre et derrière celui-ci, sur la pelouse, ce panneau relate « L'Avre, frontière » depuis les origines, puis au temps des Vikings jusqu'à aujourd'hui.



Dirigez-vous maintenant vers ce panneau pour rejoindre votre point de départ :

Vous pouvez profiter de l'Espace Loisirs : Boulodrome, mini-golf, jeux enfants, labyrinthe végétal, et arboretum -collection de 90 espèces d'arbres de nos régions, arbustes et fruitiers anciens ; un espace pédagogique et ludique !

